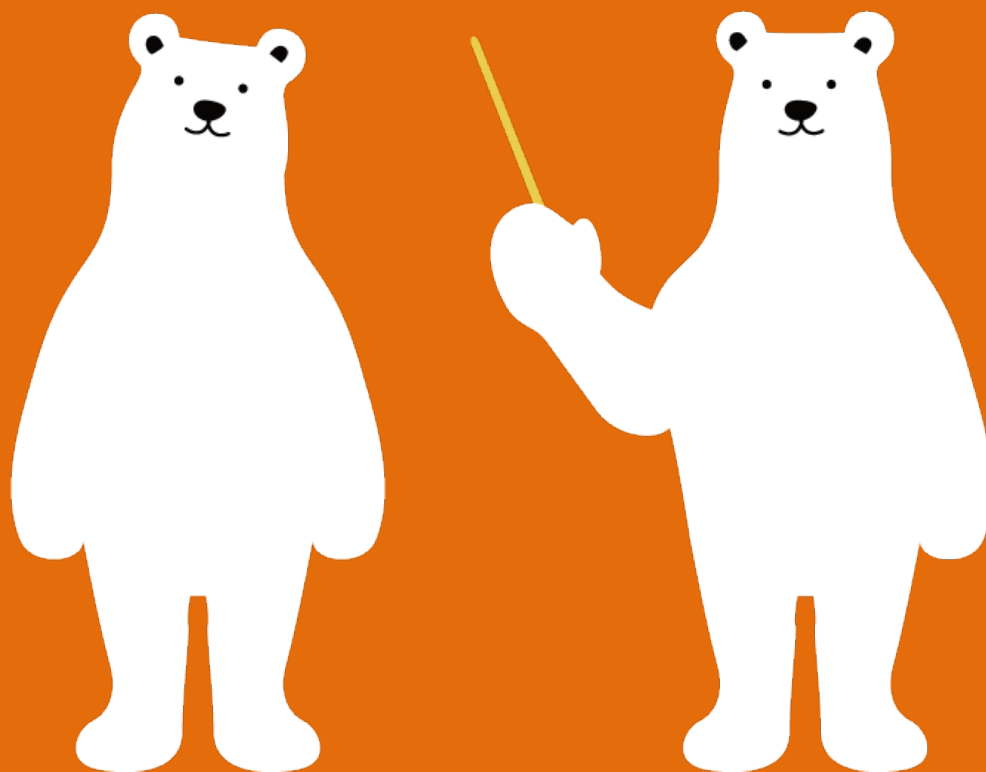


2022/8/28 (日)

熊本大学・文学部オンラインオープンキャンパス

文学部 総合人間学科 社会人間学コース 社会学研究室 紹介パンフレット

★社会学研究室へようこそ★



目次

1. 社会学って？	p.2	2. 社会学への進み方	p.3
3. 社会学の授業って？	p.3	4. 教員紹介	p.5
5. 学生の声	p.6	6. 資格と就職・進学	p.7
7. 卒業論文題目例	p.9	8. アルバム	p.11
9. おわりに	p.12	10. メモ用紙	p.13

1. 社会学って？

「社会学とは何か」という問いに一言で答えるのはとても難しいことです。おおまかに言えば、社会や社会生活、またそこに生きる人間について研究する学問です。

私たちは、ふだんの行動で、自分自身や周囲の人や環境から、気づかぬうちに影響を受けています。たとえば、みなさんの多くが、将来結婚するなら、お見合いではなく恋愛で結婚したいと考えているでしょう。じっさい1960年代の後半以降、恋愛結婚の人が過半数を超え、今日ではほとんどを占めるに至っています。

でもじつはそのなかには、友人・知人の紹介といった「カジュアルなお見合い」を通じて結婚した人たちや、さらには結婚相談所で知り合った人たちまでもが、数多く含まれています。つまり、出会いのきっかけを問わず、「自分たちは恋愛で結婚したんだ」と考える（信じる）ことが、いわば「社会的なブーム」になったのです。将来の仕事や人生の伴侶を、周囲の大人ではなく自分で決められる（決めないといけない！）時代の現象です。

このように、結婚のような純粹に個人の選択だと思い込んでいた事柄が、じつはそのときの社会の考え方に、気づかぬうちに大きく影響を受けていることがあります。社会学とは、そういう個人の行動のような小さな事象についても、社会全体のあり方や変化といった大きな背景に目を向けて、物事の真の原因を探っていこうとする学問なのです。

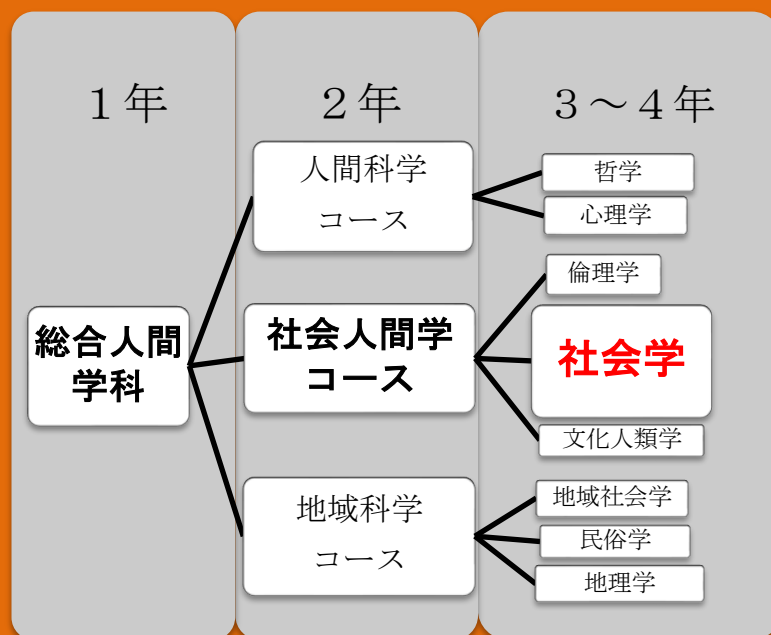
社会学の領域はたいへん広く、研究対象も多岐にわたります。家族・医療・福祉・犯罪・労働・文化・教育・流行・差別・グローバル化など、人間のかかわるすべての問題や現象について研究することができ、自分の興味対象に真正面から向き合って研究できます。日頃から、周囲の人や世の中、また世界に広く目を向け、客観的に捉えようとするのが社会学への第一歩です。



2. 社会学への進み方

総合人間学科では1年次から2年次に進級する際に3つのコースに分かれます。社会学を専門的に学ぶためには「社会人間学コース」を選択する必要があります。

2年次から3年次に進級する際、卒業論文のテーマと専攻したい研究領域についてのアンケートが行われ、その結果をふまえて各研究室への配属が決まります。



3. 社会学の授業って？

総合人間学科では、社会学を楽しく学べる授業がたくさん用意されています。そのうちの幾つかを紹介したいと思います。

- ◆ 社会学概論・社会人間学特殊講義（一部）（1・2年次向け）
社会学概論は、社会学の入門的な授業です。世の中で生じる具体的な社会現象や社会問題を例にしながら、社会を学問的に捉えるために必要な考え方や理論について学びます。社会人間学特殊講義は、より専門的な内容になり、学問の「最前線」に近づくこともできます。
- ◆ 社会学演習（3年次向け）
担当教員と少人数の学生によるゼミ形式の授業です。同じ本を各自で読んで要約し内容や意見について議論したり、興味がある内容について個人で発表したりします。授業形式や扱う内容は担当教員によってそれぞれ違いますが、発表に関して参加者全員で討論するのでとても達成感がある授業です。
- ◆ 社会調査実習Ⅰ・Ⅱ（3年次向け）
社会学の勉強は本と向き合うだけではありません。時には学校の外に出てフィールドワーク

を行うこともあります。この授業ではグループで協力し合って、仮説の設定から実際の調査、そして得られたデータを元に一冊の報告書を仕上げるまでの一連の過程を通して社会調査の方法を身につけます。

社会学とかかわりの深いテーマで行われたものをご紹介します。

2018年度は、テーマごとに2グループに分かれ、一方では、海外就労や外国語に関する意識と行動について、大学生を対象にアンケート調査を実施し、専門的な統計解析法を通じて、現代大学生の「グローバル意識」の実態を探りました。もう一方は、「進学・就職の諸相」というテーマで、大学進学率の地域格差、就職活動における地域格差や大学間格差、リクルートルックの誕生などのトピックを、既存統計やドキュメントの分析、インタビュー調査を通じて検討しました。

2019年度は、福岡県大牟田市と熊本県荒尾市にまたがってあるユネスコ世界遺産の三池炭鉱をフィールドとし、炭鉱に関する生活史や地元商店街、まちづくりや観光について、インタビュー調査を行いました。

いずれも成果を一冊の報告書にまとめています。成果発表会をおこなったり、新聞に取り上げられることもあります。



社会調査実習の成果発表会
@大牟田市石炭産業科学館
2017年3月



4. 教員紹介

社会学では現在3名の教員が学生の指導にあたっています。

◆ 松浦 雄介（まつうら ゆうすけ）先生

専門：文化社会学・国際社会学

「皆さんこんにちは。皆さんはこれまで社会学という学問と接点がなく、それがどんな学問なのか、イメージが湧きにくいかもしれませんね。社会学とは、社会の成り立ちを研究する学問です。社会の成り立ちとは、たとえるなら言語における文法のようなものです。日本語ネイティブ話者ならほぼ誰でも、日本語の文法に沿って話すことができますが、その文法がどのようなものか、きちんと説明できる人は少ないでしょう。同じように、社会も一種の文法—法律や校則のような規則だけでなく、広く人々の行為を意識的・無意識的に方向づける仕組み—によって成り立っています。私たちは日々、この仕組みに沿って生きていますが、それがどのようなものか、必ずしも知りません。この仕組みを明らかにすることが社会学の目的です。松浦ゼミでは、とくに文化と社会の関係に注目し、文化は社会を、そして社会は文化をどのように創造したり変化させたりするのか、という問題について、文献読解やフィールドワーク、まちづくり活動などをつうじて学びます。社会学を学ぶと、自分がいま生きている社会がどんなふうになっているのかを、新鮮な驚きとともに知ることができます。社会について知的好奇心や探求心をもった人が来てくれるのを、楽しみに待っています。」

◆ 中川 輝彦（なかがわ てるひこ）先生

専門：医療社会学

「こんにちは、中川です。社会学は、その名の通り社会について研究する学問です。では社会とは何でしょうか。「社会に出る」「社会人になる」という表現がありますが、これらの表現は、社会を一部の人々しか関わらないものとして描いています。これに対して社会学は、社会をあらゆる人々が否応なく関わる何かとしてとらえます。人と人が関係するとき（友人でも、恋人でも、兄弟でも、親子でも、教師と生徒でも、上司と部下でも何でもかまいません）、そこに社会が生まれます。この社会は、一人一人の意図を越えて、そこに関わる人々を左右する力を持つことがあります。たとえば恋人同士（あるいは友人同士、あるいは親子）どちらも「仲良くしたい」と思っているのに仲違いしてしまう。逆に、どちらも嫌だと思っているのに関係がずるずると続いてしまう。一人では頑張れなくても、誰かと一緒だと頑張れる。逆に一人だけできることが他人と一緒にだとできない。ここにあげたのは社会の力のほんの一部ですが、このような社会の力やそれ生みだしている仕組みに関心があるなら、社会学研究室で学ぶことを考えてみてください」

◆ 多田 光宏（ただ みつひろ）先生

専門：社会問題論・現代社会論・社会理論

「高校生の皆さん、こんにちは。社会学は、『わたしたちはいまどんな時代に生きているのか』

を探究する学問です。皆さんの多くは、自分の人生について、当然のように大学に進学し、そしてどこか有名な企業に就職し、遅くとも三十代の前半までには結婚し、子どもを2人ほどもうけ、その後は一戸建ての家を購入して家族で暮らしているはず、と想定しているでしょう。でもこれは、社会学的に言うと、戦後のごく短い期間にのみ例外的に可能だった特殊な『社会現象』です。皆さんは、就職や結婚などの今後の人生の節目節目で、お父さんやお母さんがしたのとは別の選択をする（余儀なくされる！）ことになるでしょう。さてそれはなぜでしょうか。少しでも興味を持った人は、ぜひ当研究室の先輩たちに質問してみてください。一見すると個人の選択と思われることにも、その方向へと選択を促した社会背景が必ず潜んでいます。当研究室ではそのことを、地道に資料や文献を調べ、みずからの意志であちこち調査に出かけ、自分の頭で粘り強く考えて、主体的に探究できる人を歓迎します。受け身の試験勉強のような、決まった答えはもうありません。皆さんたち自身、これまで当たり前とされていた『人生の正解』など、もうない時代を生きています」

5. 学生の声

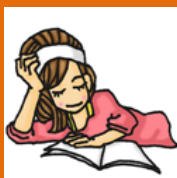
● 4年生（♂）

わたしのゼミには、現在大学院生を含めて10人の学生がいて、週に1度のゼミで、講読文献や各自の研究について発表をおこなっています。

社会学の守備範囲はとても広く、ゼミでは、若者論、観光、教育、移民、恋愛、メディア、自殺、映画など、各自が興味のあることを自由に研究しています。普段のゼミでは、全員の研究力を高めるため、社会学の基礎をあつかった本を読み、みんなで議論しあい、社会学の考え方について理解を深めています。わたし自身もつい最近までテーマが定まらず苦労していましたが、これまで読んできた本やゼミでの話し合いから学んだこと、そして先生の丁寧な指導のおかげで軌道にのり、やる気も新たに研究をすることができています。



● 4年生（♀）



「社会学って何をやるの？」と疑問を持つ人も多いと思います。実際社会学で扱える範囲はとても幅広く、わたしの所属するゼミの学生のなかだけでもさまざまな研究テーマがあります。わたし自身は、くまモンについて卒業論文を書く予定です。

ゼミは、全員が発言して意見を交換しあって、広い視点で社会の問題を考える機会になっています。またわたしのゼミは、授業だけでなく飲み会などのイベントも多く、先生や先輩・後輩とも仲良く楽しく和気あいあいとした雰囲気が特徴です。最近では、前期の打ち上げで、浴衣でお好み焼きパーティと花火をしました。

まだ興味関心がひとつに絞れていない人でも、入学後、多くの経験を重ねて知識を得るなかで、自分に合った研究テーマを探していくことができるので、ぜひ社会学研究室に来てみてはどうでしょうか。絶対に楽しい大学生活が送れると思います！

● 3年生（♀）

社会学とは、わたしたちの身の回りの出来事を取り上げ、その出来事が起こる背景や影響などを研究する学問です。貧困や少子高齢化など、日常生活に関係するものから、国家間の対立のような世界規模のものまで、あらゆる事象が研究対象となります。

わたしの所属ゼミでは、前期のあいだ、国家の定義や「日本人」という概念の形成過程などについて学んできました。みなで文献を読んで議論したり、意見や解釈を検討しあったりするなどして、知識や考え方を深めています。また、ゼミ合宿で実際に現地におもむき、フィールドワークをすることで、より理解が深まる経験もしました。

大学では高校までと違い、自分で考え、情報を集める能力が求められます。高校生のみなさんにもぜひ、受験勉強の合間にも、自分が興味のある分野の情報を積極的に集め、自分で考える習慣をつけてほしいと思います。がんばってください。



6. 資格と就職・進学

総合人間学科に在籍する学生が取得可能な資格は以下の通りです。

- ・ 中学校教諭一種免許状（社会）
- ・ 高等学校教諭一種免許状（公民・地理歴史）
- ・ 学芸員資格
- ・ 社会調査士資格
- ・ 公認心理師資格

それぞれの資格を取得するには定められた科目・単位を修得しなければなりません。社会学研究室の多くの学生が取得を目指すのは「社会調査士」です。これは、社会調査の知識や技術を用いて、世論や市場動向、社会事象などを捉える事のできる能力を有する「調査の専門家」の証明になります。所定の6科目の単位修得によって卒業時に取得できます（若干の費用と手続きが必要です）。

卒業生の進路は大きく分けて、民間企業や公務員への就職、もしくは大学院進学があります。社会学研究室の学生たちは、調査実習などを通してさまざまな人との関わり方を身に付けているので、就職率は良い印象があります。

◆ 卒業生のおもな就職先

国家公務員・地方公務員（九州経済産業局、法務省長崎税関、九州郵政局、福岡法務局、福岡労働局、長崎県庁、宮崎県庁、福岡市役所、宮崎市役所、長崎市役所、佐賀市役所、久留米

市役所、北九州市役所、警視庁、熊本県警、福岡県警、鹿児島県警)

家庭裁判所調査官

独立行政法人 (九州大学、熊本大学、地域振興整備公団、雇用能力開発機構、国立病院機構)

教育 (教員、熊本ゼミナール、英進館、NOVA)

マス・メディア (熊本日日新聞、宮崎日日新聞、大分合同新聞、産経新聞社、日本放送協会(NHK)、日本経済新聞、KBC九州朝日放送、熊本県民テレビ、テレビ熊本、熊本朝日放送、ベネッセコーポレーション、中央出版)

金融 (日本銀行、佐賀銀行、肥後銀行、大分銀行、宮崎太陽銀行、熊本県労働金庫、熊本信用金庫、大和証券、みずほインベスターズ証券、農林中央金庫、大分信用金庫)

保険 (東京海上火災保険、日本生命、安田生命、損保ジャパン、第一生命)

小売・流通 (イオン、九州ジャスコ、鶴屋百貨店、福岡三越、博多大丸、MIZ、ジャパネットたかた、コスモス薬品、利他フーズ)

運輸・旅行 (日本航空、西日本鉄道、JTB、日本旅行、阪急交通社)

食品 (霧島酒造)

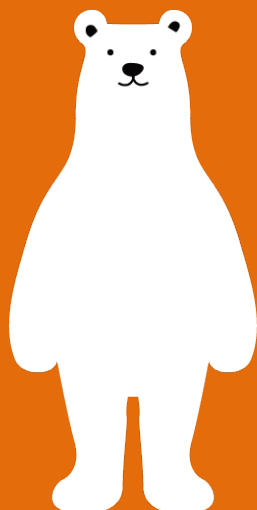
製造 (東京エレクトロン九州、金剛、日之出水道機器、NEC九州、バンダイナムコ)

通信 (RKKコンピュータサービス、フォーサイトシステム)

印刷 (ネクスタ、サンカラー、大王製紙) など

◆ 卒業生のおもな大学院進学先

熊本大学大学院、熊本大学法科大学院、京都大学大学院、九州大学大学院、甲南女子大学大学院、名古屋大学大学院、東北大学大学院、神戸大学大学院、大阪市立大学大学院、法政大学大学院、久留米大学大学院、熊本大学大学院(工)(医)、千葉大学大学院(工) など



7. 卒業論文の題目例

ここでは、過去の学生の卒論題目を紹介します。社会学では身近な事柄から現代社会全体に関する事まで、幅広い対象について研究できることが分かります。

◆ 2018 年度

- SNS による自己の存在証明
- 保育園建設反対運動の社会学的考察
- 学歴社会における地域格差
- 親子関係の変容
- 福岡市の成長を支えるものとは何か
- 子育て期の母親にとっての共食
- コト消費の背景
- 性別役割分業を維持する構造
- グリム童話にみる残酷さをめぐる意識の変遷
- 英語学習と日本人論
- 「婚活」とは何か

◆ 2019 年度

- アートプロジェクトにみる地域とアートの関係
- アダルトメディアの隆盛と若者男子の「草食化」
- 学校の中のセクシュアルマイノリティ
- テレビ視聴がもたらす人々のつながり
- 若者の昭和ノスタルジア
- 少女マンガ論における「〈わたし〉語り」
- 洋菓子店のマクドナルド化
- 母性愛を手放す
- 社会的世界としての建設業界



◆ 2020 年度

- 社会と謝罪
- 「流行語」としての自己責任
- 聖地巡礼とは何か
- ラオスで広がる中国の力
- ドイツと右翼ポピュリズム
- 障害者福祉における「きょうだい」の葛藤と支援
- アルコール依存症からの回復において自己語り果たす役割
- 「追い付き型近代」後の教育と雇用
- コミュニケーション能力とポスト工業社会

◆ 2022 年度

- 痴漢の社会学的考察
- KPOP アイドルの社会学的考察
- 台湾の親日性の変容
- 現在の日本社会における女性と賃金労働
- 不登校からの回復論
- 低賃金労働のメカニズム
- 「嫁姑問題」はなくなったのか
- 避妊と中絶の社会学的研究
- 名前からみえてくる日本社会



8. アルバム

※ 個人情報保護のため一部画像を加工しています

* 松浦ゼミ *

左：ユネスコ世界遺産「万田坑」で行ったイベント「[夜の炭鉱～万田坑のナゾを解け!](#)」の準備風景です♪（2019年度）

右：ラムサール条約湿地「荒尾干潟」で行ったイベント「[宝汐館](#)」の風景です♪（2019年度）



* 中川ゼミ *

左：中川ゼミのBBQの時の写真です♪（2012年度）

右：追いコンの際のプリクラです♪（2013年度）



* 多田ゼミ *

左：韓国ゼミ合宿のときの板門店（軍事境界線）での写真です♪（2019年度）

右：ゼミで「ラップと社会」をテーマに勉強したときの集合写真です♪（2020年度）



9. おわりに

高校生のみなさんにとって、まだ研究室選びまではなかなか考えられないかもしれませんが、いま進みたい専門分野が具体的に決まっていなかったとしても、まずは授業やニュース、友達や家族との会話など、普段の生活の中で気になった問題についていちど調べてみましょう。そこから、なぜその問題が起こっているのか、どこが引っかかるのか、自分なりに考えてみてください。普段の小さな疑問や気づきを大切にすることは、興味がある分野を探す手がかりになり、小論文を書くヒントにも繋がりますよ。今の時点で自分の好きなことや気になっていることが、大学の研究で深められることはたくさんあります。社会学では、社会問題の隠れた原因を考えることを通して、物事の真相や意外な一面に気づくことが多く、とても面白いです！ 社会学研究室では、みなさんのご入学をお待ちしています。ぜひ熊本大学でいっしょに素敵なキャンパスライフを送りましょう！

さらに詳しい情報が知りたい方はこちらまで↓↓↓

- 熊本大学文学部公式 HP 社会学のページ
http://www.let.kumamoto-u.ac.jp/departments/integrated_human_studies/socio_human_studies/model05.html
- 社会学研究室 HP
http://www.let.kumamoto-u.ac.jp/ihs/soc/sociology/sociologysite_files/index.html
- 松浦研究室 HP
<http://www.let.kumamoto-u.ac.jp/ihs/soc/sociology/matsuura/index.html>
- 多田研究室 HP
<http://mitsuhiro-tada-sociology.com/>



☆☆☆ **MEMO** ☆☆☆